

“Gliptodon: un acorazado de las pampas”

Indaguemos sobre la vida de
un gliptodonte de las pampas

Recorrido temático

Paleontología. La historia de la Tierra.

Objetivo general de la actividad

- Distinguir las características de los mamíferos del grupo de los gliptodontes a través de la observación del género *Glyptodon*.
- Indagar sobre su modo de vida
- Desarrollar habilidades para dibujar lo observado

Actividades propuestas

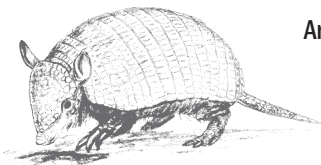
- Elaborar hipótesis sobre el modo de vida del gliptodon (*Glyptodon sp.*) utilizando la guía de indagación. (¿De qué se alimentaba? ¿Utilizaba sus patas para cavar? ¿Qué función tenía su cola y caparazón?)
- Informarse sobre el nombre científico del gliptodon, sus relaciones filogenéticas con otros mamíferos (actuales y extintos) y su ubicación en la escala de tiempo geológico.

Sugerencias

La ficha didáctica puede ser parte de tu diseño pedagógico y puede utilizarse antes o después de la visita.



“Gliptodon: un acorazado de las pampas”



Armadillo actual

Indaguemos sobre la vida de un gliptodonte de las pampas

Los armadillos gigantes o gliptodontes son mamíferos nativos de América del Sur y su origen se remonta a más de 40 millones de años atrás, cuando América del Sur se encontraba aislada de otras masas continentales dando lugar a condiciones que permitieron la evolución de grupos de organismos únicos en el mundo.

Desde entonces habitaron nuestras pampas junto a una gran diversidad de mamíferos de considerable tamaño, y se extinguieron poco después de finalizado el Pleistoceno, hace unos 8.000 años.

Los gliptodontes son parecidos a los armadillos actuales (mulitas, peludos), ya que ambos poseen el cuerpo protegido por una coraza ósea muy característica. Los dos grupos comparten un ancestro en común, son como “primos segundos” en la historia evolutiva. Algunas especies de ambos grupos convivieron durante parte del cuaternario, pero mientras los gliptodontes se extinguieron totalmente, los armadillos lograron sobrevivir hasta la actualidad.

Existieron mucho grupos diferentes de gliptodontes de gran tamaño, entre los cuales se encuentra el género *Glyptodon*, con una longitud de 2 m de largo y un peso que superaba los 1.000 kg.

Actualmente un esqueleto fósil, placas óseas y los anillos de la cola del género *Glyptodon*, hallados en Argentina; están expuestos en la sala “Buenos Aires. Un millón de años atrás”.

Actividad

En la página siguiente te proponemos que explores las características del gliptodon, un verdadero “tanque” que vivía en nuestras pampas.

En la página 3 encontrarás información para comparar tus observaciones con los datos que aporta la bibliografía científica.



Gliptodonte prehistórico

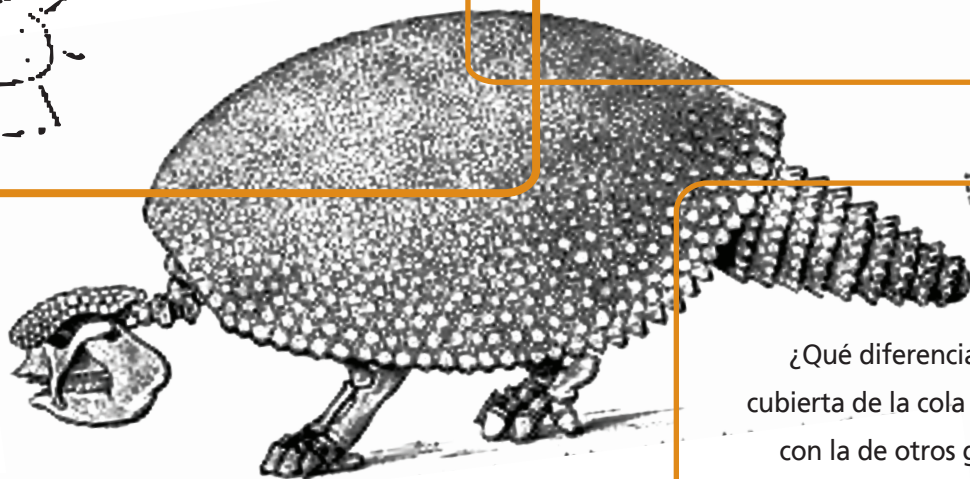
“Gliptodon: un acorazado de las pampas”

A través de cada consigna podrás indagar sobre el particular modo de vida del *gliptodon*, un gliptodonte de América.

Resalta con marcador la forma de una de las pequeñas placas que forma el caparazón.



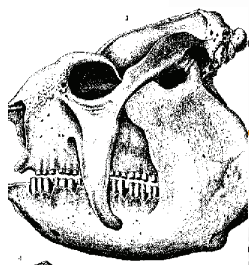
¿El caparazón es flexible como el de los armadillos? ¿Qué tiene de particular el borde del caparazón del gliptodon?



¿Qué diferencia hay entre la cubierta de la cola de gliptodon con la de otros gliptodontes?

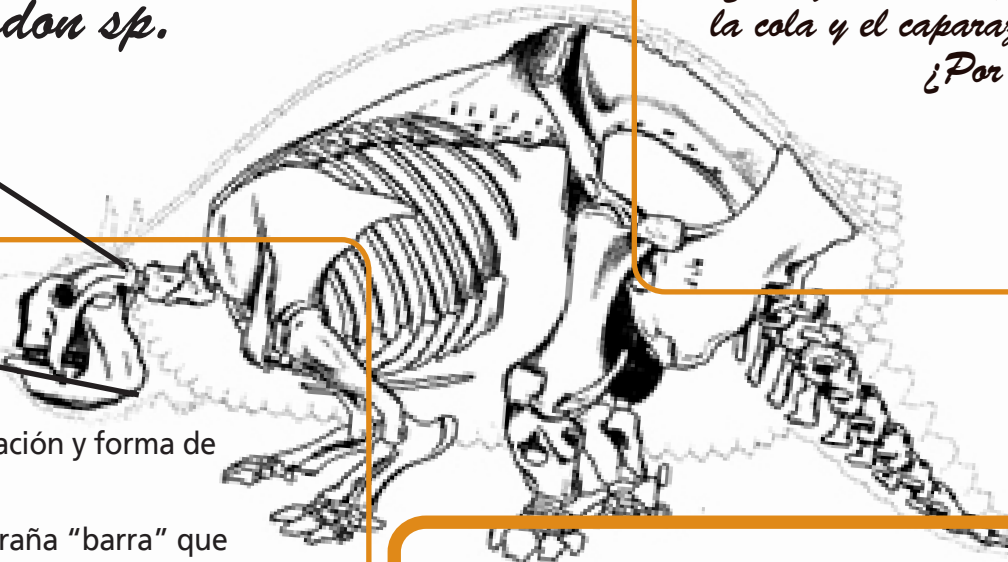
Nombre científico
Glyptodon sp.

*¿Qué función cumpliría la cola y el caparazón?
¿Por qué?*



Observá la ubicación y forma de los dientes.
Observá esa extraña “barra” que tiene en las mejillas.

*¿Qué crees que comía?
Justifica tu respuesta*



Intenta dibujar la huella de una de sus patas delanteras. ¿Las utilizaría para cavar? Justifica.

Observa si tiene garras en sus dedos.

“Glyptodon: un acorazado de las pampas”



Algunos glyptodontes tenían el tamaño de un auto pequeño

Igual que el resto de los glyptodontes, el glyptodon tenía su cuerpo y la cabeza recubiertos por un fuerte caparazón formado por numerosas placas pequeñas unidas entre sí.

En este género las placas tienen un relieve con forma poligonal.

En los bordes del caparazón tenían unas particulares placas de forma cónica

A diferencia de los armadillos el caparazón del cuerpo no era flexible y actuaba como una rígida defensa.

La cola estaba recubierta por una serie de anillos móviles, pero no era muy flexible.

A diferencia de otros glyptodontes no tenía “capuchón” ni púas córneas en la cola.

Era utilizada como arma de defensa contra los predadores, pero también en combates entre miembros de una misma especie.

La presencia de cicatrices en los caparazones así lo confirma.

Glyptodon

Glyptodon sp.

(En latín significa “diente grabado”)

MAMMALIA
XENARTHRA
CINGULATA
GLYPTODONTIDAE

Vivió aproximadamente 500 mil a 8.000 años antes del presente.

(Pleistoceno-inicio Holoceno)

Distribución geográfica: América

Largo: 2 m Peso estimado: 1.000 kg

La falta de dientes en la parte delantera de la boca y la serie de dientes posteriores con relieves, indican que se alimentaban de hierbas.

Su cráneo es muy alto y esa “barra” tan larga en la mejilla son evidencia de que tenían grandes músculos asociados a una masticación fuerte y continua, característica de los animales que tienen que procesar materia vegetal.

Las manos y los pies eran cortos y anchos, con dedos que terminaban en pezuña sin punta, tal como lo muestran las huellas halladas en Pehuén-Có, Provincia de Buenos Aires.

Estas características, junto con la poca flexibilidad de la coraza sugieren que no tenía hábitos cavícolas. Diversos estudios indican que se podía parar en las dos patas de atrás.



Huella del pie izquierdo

“Gliptodon: un acorazado de la pampa”

Bibliografía

NABEL, P., *Atlas Ambiental de Buenos Aires* - <http://www.atlasdebuenosaires.gov.ar>, Actualización 31-12-2010, [15-02-2015].

ARAMAYO, S. y MANERA DE BIANCO, T., “*Edad y nuevos hallazgos de icnitas de mamíferos y aves en el yacimiento paleoicnológico de Pehuen-Có (pleistoceno tardío)*”, Asociación Paleontológica Argentina, Publicación especial 4, 47-57, 1996.

NOVAS, F., *Buenos Aires, un millón de años atrás*, Siglo XXI editores, Serie mayor : “Ciencia que ladra...”, 2006.

TONNI, E., y PASQUALI, R., *Los que sobrevivieron a los dinosaurios, la historia de los Mamíferos en América del Sur*, Naturaleza Austral, 2002.

FORASIEPI, A., MARTINELLI, A. y BLANCO, J., *Bestiario fósil. Mamíferos Pleistoceno de la Argentina*, Ed. Albatros, 2007.